

## 6 Samengevatte jaarrekening 2010

### Evaluatie agentschap

Sinds 2006 is Rijkswaterstaat een agentschap. Destijds is afgesproken dat na drie jaar een evaluatie zou plaatsvinden. Uit de evaluatie komt naar voren dat ontwikkelingen die in gang zijn gezet in lijn zijn met de beoogde doelen van het agentschap. De uit de evaluatie opgekomen aanbevelingen zijn als volgt overgenomen:

- Politieke besluitvorming voor MIRT-projecten voor aanleg en reconstructies vindt in de toekomst alleen plaats als een gedegen raming van de toekomstige onderhoudskosten is bijgevoegd (life cycle costing).
- Een nieuw kostprijsmodel is ingevoerd.

### Uniforme processen en Kracht (KR8)

In 2010 is besloten om systematisch de werkwijzen door te lichten. De methode die daarvoor wordt gebruikt is KR8 en is op het Lean concept gebaseerd. Het toepassen van KR8 heeft al enkele aansprekende resultaten geleverd op kleine schaal. Deze methode zal in de komende jaren in de hele organisatie worden benut om processen te verbeteren. Op deze wijze wil Rijkswaterstaat een lerende organisatie zijn die continu bezig is prestaties te verbeteren.

### Betaalgedrag Rijkswaterstaat

De aandacht die Rijkswaterstaat heeft gegeven aan op tijd betalen loont: over 2010 is 92% van de facturen binnen dertig dagen betaald. Hiermee voldoet Rijkswaterstaat ruim aan de in de praktijk gehanteerde rijksbrede richtlijn van 90%.

### Voortgang Vernieuwing agenda 2012

Door veranderingen in de omgeving van Rijkswaterstaat, in het bijzonder het nieuwe kabinet, wordt de agenda 2012 eerder afgerond. In 2011 wordt een nieuw ondernemingsplan vastgesteld. Hierin zullen de volgende zaken centraal staan: de bijdrage van Rijkswaterstaat in de keten van mobiliteit en veiligheid, de stroomlijning van de organisatie, de samenwerking met de markt en andere partners, en de wijze waarop Rijkswaterstaat ook de uitvoeringsorganisatie voor nieuwe onderdelen van het ministerie van Infrastructuur en Milieu kan zijn.

Den Haag, 15 maart 2011

## Balans per 31 december 2010 (vóór resultaatbestemming)

Alle bedragen zijn vermeld in eenheden van € 1.000

<b>Activa</b>	<b>31/12/2010</b>	<b>31/12/2009</b>
<b>Vaste activa</b>		
Immateriële vaste activa	3.406	2.142
Materiële vaste activa	296.540	279.433
Financiële vaste activa	112.587	125.487
	412.533	407.062
<b>Vlottende activa</b>		
Debiteuren	45.296	35.861
Overige vorderingen en overlopende activa	35.996	40.860
	81.292	76.721
<b>Liquide middelen</b>	424.120	307.717
<b>MIRT-projecten</b>	9.116.255	8.419.731
<b>Totaal activa</b>	<b>10.034.200</b>	<b>9.211.231</b>

Alle bedragen zijn vermeld in eenheden van € 1.000

<b>Passiva</b>	<b>31/12/2010</b>	<b>31/12/2009</b>
<b>Eigen vermogen</b>		
Exploitatiereserve	59.480	21.817
Nog te verdelen resultaat	25.597	37.663
	85.077	59.480
<b>Vorzieningen</b>	1.875	2.168
<b>Langlopende schulden</b>	235.860	223.340
<b>Kortlopende schulden</b>		
Crediteuren	62.682	74.886
Overige schulden en overlopende passiva	444.182	245.054
Nog uit te voeren werkzaamheden beheer en onderhoud	88.269	186.572
	595.133	506.512
<b>MIRT-projecten</b>	9.116.255	8.419.731
<b>Totaal passiva</b>	<b>10.034.200</b>	<b>9.211.231</b>

## Staat van baten en lasten 2010

Alle bedragen zijn vermeld in eenheden van € 1.000

	2010	2009
<b>Baten</b>		
Opbrengst moederdepartement	2.410.095	2.328.047
Opbrengst overige departementen	36.764	29.085
Opbrengst derden	110.698	89.963
Rentebaten	838	1.368
Vrijval voorzieningen	1.099	-
Bijzondere baten	11.363	22.705
	2.570.857	2.471.168
<b>Lasten</b>		
Kosten beheer en onderhoud	1.398.933	1.281.685
Overige kosten:		
Kosten personeel	767.973	758.552
Kosten materieel	313.198	330.027
Afschrijvingskosten	52.317	47.552
Rentelasten	9.035	9.232
Dotaties aan voorzieningen	-	4.163
Bijzondere lasten	3.804	2.294
	2.545.260	2.433.505
<b>Saldo van baten en lasten</b>	<b>25.597</b>	<b>37.663</b>

## Kasstroomoverzicht 2010

Alle bedragen zijn vermeld in eenheden van € 1.000

	2010	2009
<b>Saldo 1 januari</b>	307.717	279.339
<b>Operationele kasstroom</b>		
Operationele inkomsten	2.669.372	2.431.920
Operationele uitgaven	-2.507.154	-2.358.791
	162.218	73.129
<b>Investeringskasstroom</b>		
Desinvesteringen	2.818	2.351
Investeringen	-73.507	-52.013
	-70.689	-49.662
<b>Financieringskasstroom</b>		
Storting van moederdepartement	11.500	500
Beroep op leenfaciliteit	56.600	48.079
Aflossing op leningen	-43.226	-43.668
	24.874	4.911
<b>Saldo 31 december</b>	<b>424.120</b>	<b>307.717</b>

## Toelichting bij de jaarrekening 2010

### Uitgangspunten samengevatte jaarrekening

De bedrijfsvoeringparagraaf is beperkt tot de belangrijkste ontwikkelingen. De balans, de staat van baten en lasten en het kasstroomoverzicht zijn volledig opgenomen, alleen zijn de materiële vaste activa en de vaste activa in aanbouw samengevoegd. In de toelichting zijn enkele specificaties weggelaten.

### Algemene grondslagen voor waardering en resultaatbepaling

#### Algemeen

De jaarrekening van Rijkswaterstaat is opgesteld volgens de Regeling baten-lastendiensten 2011. Conform deze regeling zijn de artikelen van Titel 9 van het Burgerlijk Wetboek Boek 2 en de Richtlijnen voor de Jaarverslaggeving van overeenkomstige toepassing, met uitzondering van de richtlijnen voor het vormen van een wettelijk reserve voor immateriële vaste activa en voor het vormen van voorzieningen. Voorts zijn in samenspraak met het ministerie van Financiën de volgende drie uitzonderingen gemaakt:

- De uitgaven op MIRT-projecten (Meerjarenprogramma Infrastructuur, Ruimte en Transport) worden enerzijds als projecten in uitvoering en anderzijds als op te leveren projecten in de balans opgenomen. Hiermee wordt inzicht gegeven in de projecten waarvoor Rijkswaterstaat als uitvoerende organisatie verantwoordelijkheid draagt.
- De kosten en opbrengsten voor het programma beheer en onderhoud worden conform de regelgeving neutraal verwerkt in de jaarrekening, door egalisatie via de balansposten nog uit te voeren werkzaamheden of reeds uitgevoerde werkzaamheden.
- De vordering op het ministerie van Infrastructuur en Milieu wordt als langlopende vordering opgenomen. Dit is een afwijking van art. 17 lid 3 van de Regeling baten-lastendiensten 2011, waarin bepaald is dat financiële vaste activa bij baten-lastendiensten niet zijn toegestaan.

#### Waarderingsgrondslagen

De waardering van activa en passiva en de bepaling van het resultaat vinden plaats op basis van historische kosten. Tenzij bij de desbetreffende grondslag voor de specifieke balanspost anders wordt vermeld, worden de activa en passiva opgenomen tegen nominale waarde.

De resultaatbepaling vindt plaats met inachtneming van algemene beginselen van voorzichtigheid, toerekening aan periodes, continuïteit en bestendige gedragslijn. Baten en lasten worden toegerekend aan het jaar waarop ze betrekking hebben. Het kasstroomoverzicht wordt opgesteld volgens de directe methode.

### Specifieke grondslagen voor waardering en resultaatbepaling

#### Vaste activa

De immateriële en materiële vaste activa zijn gewaardeerd op aanschafwaarde, verminderd met de cumulatieve lineaire afschrijvingen. De afschrijvingen zijn gebaseerd op de geschatte economische levensduur. De financiële vaste activa zijn gewaardeerd tegen nominale waarde.

#### Debiteuren

Waardering van de debiteuren vindt plaats tegen nominale (factuur)waarde of lagere waarde als gevolg van mogelijke oninbaarheid.

#### Voorziening personeel

De voorziening arbeidsvoorwaardenverschillen in verband met vorming van de Rijksrederij wordt gewaardeerd op nominale waarde.

#### Kosten

Kosten van inhuur hebben betrekking op de uitvoering van de kerntaken van Rijkswaterstaat en worden in principe verantwoord onder personeelskosten. De inhuur op niet kerntaken in het primaire proces wordt beschouwd als programmakosten.



## Toelichting op de Balans

### Vaste activa

#### Immateriële vaste activa

Het verloop van de immateriële vaste activa is als volgt:

Alle bedragen zijn vermeld in eenheden van € 1.000

<b>Boekwaarde 1/1/2010</b>	<b>2.142</b>
Mutaties 2010	
Investerings	3.011
Afschrijvingen	-1.742
Desinvesteringen	-8.540
Afschrijvingen in desinvesteringen	8.535
<b>Totaal mutaties 2010</b>	<b>1.264</b>
<b>Boekwaarde 31/12/2010</b>	<b>3.406</b>

#### Financiële vaste activa

Onder de financiële vaste activa is het langlopende deel van de vordering op het moederdepartement opgenomen. Het kortlopende deel is opgenomen onder de debiteuren. Het langlopende deel wordt met ingang van 2009 in 15 jaar afbetaald door het moederdepartement.

#### Materiële vaste activa

Het verloop van de materiële vaste activa is als volgt:

Alle bedragen zijn vermeld in eenheden van € 1.000

<b>Boekwaarde 1/1/2010</b>	<b>279.433</b>
Mutaties 2010	70.496
Investerings	-50.574
Afschrijvingen	-69.679
Desinvesteringen	66.864
Afschrijvingen in desinvesteringen	
<b>Totaal mutaties 2010</b>	<b>17.107</b>
<b>Boekwaarde 31/12/2010</b>	<b>296.540</b>

### Vlottende activa

#### Debiteuren

Zoals elk jaar wordt op basis van de ouderdom van de openstaande debiteuren berekend hoe hoog de voorziening dubieuze debiteuren moet zijn. Dit jaar is de gemiddelde ouderdom afgenomen, hetgeen een vrijval van € 1,1 miljoen van de voorziening dubieuze debiteuren tot gevolg heeft.

#### Overige vorderingen en overlopende activa

Het bedrag bestaat voornamelijk uit te ontvangen energiebelasting en overige overlopende activa.

## MIRT-projecten

Onder de post 'Projecten in uitvoering' is het cumulatief van de directe productie-uitgaven op lopende MIRT-projecten tot en met balansdatum opgenomen. Hier tegenover staat de post 'Op te leveren projecten' voor hetzelfde bedrag.

## Eigen vermogen

Het resultaat van 2009 van € 37,7 miljoen is toegevoegd aan de exploitatiereserve en het resultaat 2010 van € 25,6 miljoen staat op het nog te verdelen resultaat.

## Voorzieningen

Bij de vorming van de Rijksrederij in 2009 is de voorziening arbeidsvoorwaarden-verschillen ontstaan als gevolg van de afkoop door de partners ter dekking van de arbeidsvoorwaarden-verschillen voor het personeel dat naar Rijkswaterstaat is overgekomen. In 2010 is € 0,3 miljoen onttrokken. De looptijd van deze voorziening is uiterlijk tot en met 2023.

## Langlopende schulden

Onder de langlopende schulden zijn de leningen verantwoord die zijn afgesloten bij het ministerie van Financiën in het kader van de leenfaciliteit voor baten-lastendiensten/agentschappen. Deze leningen zijn gebruikt ter financiering van de investeringen in vaste activa. De aflossing op de leningen volgt het ritme van de afschrijvingen.

## Kortlopende schulden

Het verschil tussen de saldi van 2009 en van 2010 van de post vooruit ontvangen en nog te betalen betreft een bedrag van € 200 miljoen aan vooruit ontvangen agentschapbijdrage. De post 'Nog uit te voeren werkzaamheden beheer en onderhoud' betreft het saldo van de opbrengsten en kosten betreffende beheer en onderhoud.

## MIRT-projecten

Deze post betreft de cumulatieve waarde tot balansdatum van de op te leveren projecten als tegenhanger van de post projecten in uitvoering.

## Niet in de balans opgenomen rechten en verplichtingen

### Niet in de balans opgenomen rechten

Diverse diensten van Rijkswaterstaat hebben claims ingediend tegen aannemers en leveranciers. De uitkomst van de geschillen is onzeker.

### Niet in de balans opgenomen verplichtingen

Bij een aantal diensten van Rijkswaterstaat hebben aannemers en leveranciers claims ingediend tegen Rijkswaterstaat. De uitkomst van de geschillen is onzeker.

Rijkswaterstaat heeft zeven garantieverplichtingen met betrekking tot baggerwerkzaamheden, lopend tot en met 2029, die indien nodig worden uitgevoerd. De omvang van deze verplichtingen is niet in te schatten.

De openstaande meerjarige verplichtingen van Rijkswaterstaat met een leverdatum in 2011 of later, bedragen in totaal ruim € 1.688 miljoen.

Van de verplichtingen met een looptijd langer dan 10 jaar betreft circa € 465 miljoen verplichtingen van diverse langlopende huurcontracten.

## Toelichting op de Staat van baten en lasten

### Baten

#### Opbrengst overige departementen

De opbrengst overige departementen betreft met name opbrengsten in het kader van de Rijksrederij.

#### Opbrengst derden

De opbrengsten derden bestaan voor een groot deel uit vergoedingen voor schades veroorzaakt door (vaar)weggebruikers aan de (water)wegen en opbrengsten in het kader van de Waterwet.

#### Rentebaten

De rentebaten hebben betrekking op vergoedingen over de rekening courant en korte termijn deposito's die door Rijkswaterstaat worden aangehouden.

#### Vrijval voorzieningen

De vrijval voorzieningen betreft de vrijval uit de voorziening dubieuze debiteuren.

#### Bijzondere baten

De belangrijkste bijzondere baten betreffen boekwinsten uit de verkoop van activa en de teruggave van energiebelasting en heffingsrente.

### Lasten

#### Kosten beheer en onderhoud

De kosten beheer en onderhoud hebben betrekking op de kosten die in rekening worden gebracht door derden (vooral aannemers en ingenieursbureaus).

#### Kosten personeel

De personele kosten bestaan uit de kosten van het eigen personeel en de kosten van de ingehuurd krachten voor de uitvoering van kerntaken. Het gemiddeld aantal medewerkers is gestegen van 9.202 in 2009 naar 9.298 in 2010.

#### Rentelasten

Dit betreft kosten van rentedragende leningen die bij het ministerie van Financiën zijn afgesloten.

#### Bijzondere lasten

De bijzondere lasten zijn veroorzaakt door boekverliezen op afgeboekte activa en bestaan daarnaast grotendeels uit een btw-suppletie.

### Saldo van baten en lasten

In 2010 is, evenals in 2009, waar mogelijk gestuurd op kostenreductie. Gevolg is dat het jaar met een positief resultaat van € 25,6 miljoen is afgesloten.

### Status financiële verantwoording

Vorenstaande samengevatte jaarrekening is gebaseerd op de jaarrekening van Rijkswaterstaat. Bij de jaarrekening van Rijkswaterstaat is een goedkeurende controleverklaring afgegeven. De financiële verantwoording van Rijkswaterstaat maakt onderdeel uit van de financiële verantwoording 2010 van het ministerie van Infrastructuur en Milieu.

### Controleverklaring van de onafhankelijke accountant

#### Aan de minister van het ministerie van Infrastructuur en Milieu

Bijgaande samengevatte jaarrekening, bestaande uit de samengevatte balans per 31 december 2010, de samengevatte staat van baten en lasten 2010 en het samengevatte kasstroomoverzicht over 2010, met bijbehorende toelichtingen, zijn ontleend aan de gecontroleerde jaarrekening 2010 van de baten-lastendienst Rijkswaterstaat te Den Haag. Wij hebben een goedkeurend oordeel verstrekt bij die jaarrekening in onze controleverklaring van 15 maart 2011.

De samengevatte jaarrekening bevat niet alle toelichtingen die zijn vereist op basis van de in de Regeling baten-lastendiensten 2011 en de Rijksbegrotingsvoorschriften 2011 opgenomen

verslaggevingsvoorschriften en de door het ministerie van Financiën goedgekeurde afwijkingen van de Regeling baten-lastendiensten 2011. Het kennisnemen van de samengevatte jaarrekening kan derhalve niet in de plaats treden van het kennisnemen van de gecontroleerde jaarrekening van de baten-lastendienst Rijkswaterstaat.

De leiding is verantwoordelijk voor het opstellen van een samenvatting van de gecontroleerde jaarrekening. Onze verantwoordelijkheid is het geven van een oordeel over de samengevatte jaarrekening op basis van onze werkzaamheden, uitgevoerd in overeenstemming met Nederlands Recht, waaronder de Nederlandse Standaard 810, "Opdrachten om te rapporteren betreffende samengevatte financiële overzichten".

*Oordeel*

Naar ons oordeel is de samengevatte jaarrekening in alle van materieel belang zijnde aspecten consistent met de gecontroleerde jaarrekening van de baten-lastendienst Rijkswaterstaat.

Den Haag, 15 maart 2011

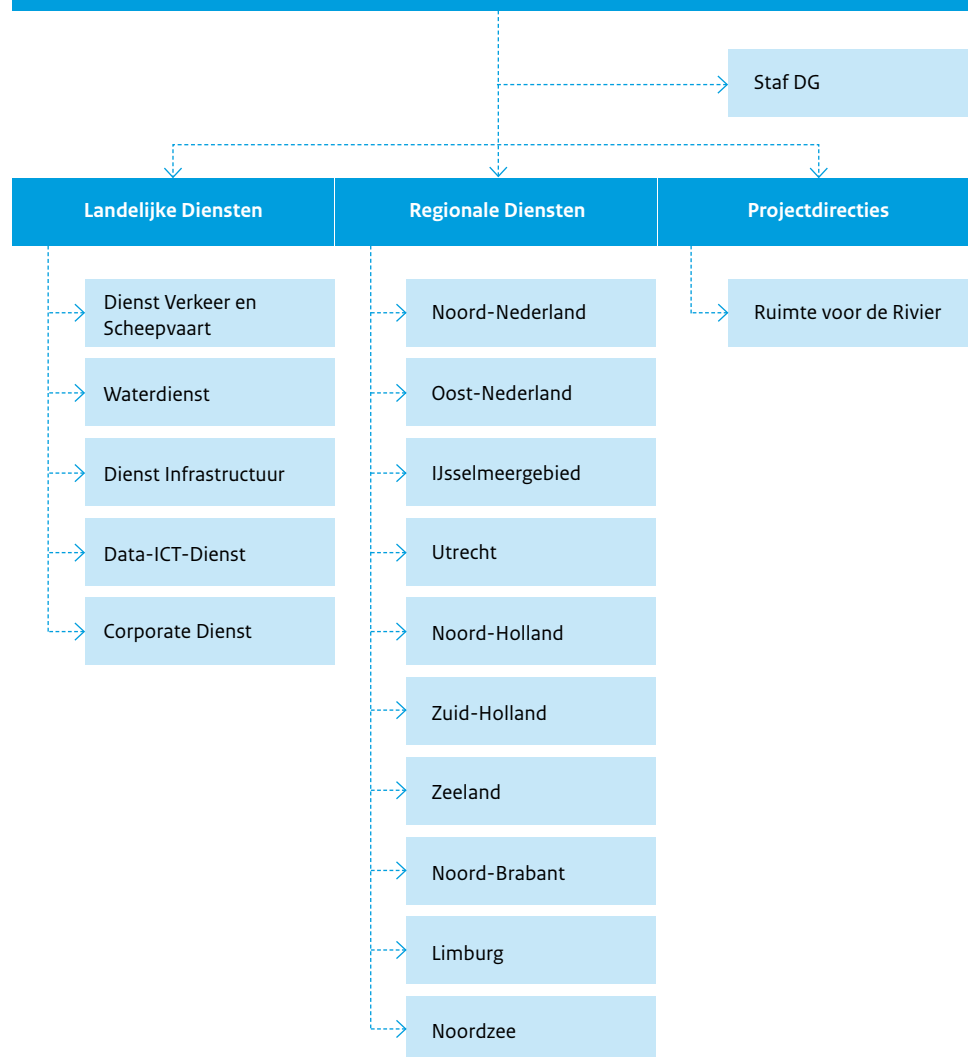
Auditdienst van het ministerie van Infrastructuur en Milieu

A handwritten signature in blue ink, appearing to read 'Scholte', with a long horizontal stroke extending to the right.

w.g. P. Scholte RA

## Organogram Rijkswaterstaat

Bestuur Rijkswaterstaat: directeur-generaal / plaatsvervangend directeur-generaal / Chief Financial Officer



## Waar kunt u Rijkswaterstaat vinden?

### Bestuur en staf Directoraat-Generaal

Koningskade 4, 2596 AA Den Haag  
Postbus 20906, 2500 EX Den Haag  
Telefoon 070 - 351 80 80

### Rijkswaterstaat Noord-Nederland

Zuidersingel 3, 8911 AV Leeuwarden  
Postbus 2301, 8901 JH Leeuwarden  
Telefoon 058 - 234 43 44

### Rijkswaterstaat Oost-Nederland

Eusebiusbuitensingel 66, 6828 HZ Arnhem  
Postbus 9070, 6800 ED Arnhem  
Telefoon 026 - 368 89 11

### Rijkswaterstaat Noord-Brabant

Zuidwal 58, 5211 JK 's-Hertogenbosch  
Postbus 90157, 5200 MJ 's-Hertogenbosch  
Telefoon 073 - 681 78 17

### Rijkswaterstaat Limburg

Avenue Ceramique 125, 6221 KV Maastricht  
Postbus 25, 6200 MA Maastricht  
Telefoon 043 - 329 44 44

### Rijkswaterstaat Zeeland

Poelendaeesingel 18, 4335 JA Middelburg  
Postbus 5014, 4330 KA Middelburg  
Telefoon 0118 - 622 000

### Rijkswaterstaat Zuid-Holland

Boompjes 200, 3011 XD Rotterdam  
Postbus 556, 3000 AN Rotterdam  
Telefoon 010 - 402 62 00

### Rijkswaterstaat Noord-Holland

Toekanweg 7, 2035 LC Haarlem  
Postbus 3119, 2001 DC Haarlem  
Telefoon 023 - 530 13 01

### Rijkswaterstaat Utrecht

Griffioenlaan 2, 3526 LA Utrecht  
Postbus 24094, 3502 MB Utrecht  
Telefoon 088 - 797 31 11

### Rijkswaterstaat IJsselmeergebied

Zuiderwagenplein 2, 8224 AD Lelystad  
Postbus 600, 8200 AP Lelystad  
Telefoon 0320 - 299 111

### Rijkswaterstaat Noordzee

Lange Kleiweg 34, 2288 GK Rijswijk  
Postbus 5807, 2280 HV Rijswijk  
Telefoon 070 - 336 66 00

### Rijkswaterstaat Data-ICT-Dienst

Derde Wereldreef 1, 2622 HA Delft  
Postbus 5023, 2600 GA Delft  
Telefoon 015 - 275 75 75

### Rijkswaterstaat Dienst Verkeer en scheepvaart

Schoemakerstraat 97, 2628 VK Delft  
Postbus 5044, 2600 GA Delft  
Telefoon 088 - 798 22 22

### Rijkswaterstaat Dienst Infrastructuur

Griffioenlaan 2, 3526 LA Utrecht  
Postbus 20000, 3502 LA Utrecht  
Telefoon 088 - 797 21 11

### Rijkswaterstaat Corporate Dienst

Griffioenlaan 2, 3526 LA Utrecht  
Postbus 2232, 3500 GE Utrecht  
Telefoon 088 - 797 11 11

### Rijkswaterstaat Waterdienst

Zuiderwagenplein 2, 8224 AD Lelystad  
Postbus 17, 8200 AA Lelystad  
Telefoon 0320 - 298 411

### Rijkswaterstaat Ruimte voor de Rivier

Griffioenlaan 2, 3526 LA Utrecht  
Postbus 24103, 3502 MC Utrecht  
Telefoon 088 - 797 29 00